



ที่ 0089/2860

เจ้าคณะทวารวดีราชบัณฑิต  
รับที่ 0876  
วันที่ 8 ก.พ. 2560  
16.46  
สาขาวิชาเศรษฐศาสตร์  
มหาวิทยาลัยสุโขทัยธรรมมาธิราช

ที่ ศธ 0522.19/ว 136

ศาสตราจารย์ ดร. นพ.พรวิวัฒน์  
ตำบลบางพูด อำเภอปากเกร็ด  
จังหวัดนนทบุรี 11120

6 กุมภาพันธ์ 2560

ส่วนบริหารวิชาการ สนอ.

เรื่อง ขออนุญาตสงวนสงวนเพื่อตีพิมพ์ในวารสารเศรษฐศาสตร์สุโขทัยธรรมมาธิราช  
เรียน อธิการบดีสถาบันเทคโนโลยีพระจอมเกล้าเจ้าคุณทหารลาดกระบัง

ที่ 0217 วันที่ 9 ก.พ. 60  
เวลา 9.30

- สิ่งที่ส่งมาด้วย 1. รายละเอียดเกี่ยวกับวารสารเศรษฐศาสตร์สุโขทัยธรรมมาธิราช
- 2. คำแนะนำสำหรับผู้เขียนบทความ

ด้วยสาขาวิชาเศรษฐศาสตร์ มหาวิทยาลัยสุโขทัยธรรมมาธิราช ได้จัดทำวารสารเศรษฐศาสตร์สุโขทัยธรรมมาธิราช โดยมีวัตถุประสงค์เพื่อส่งเสริมและเผยแพร่ผลงานทางวิชาการด้านเศรษฐศาสตร์ ตลอดจนเป็นสื่อกลางในการแลกเปลี่ยนองค์ความรู้ อันจะนำไปสู่ความก้าวหน้าทางด้านเศรษฐศาสตร์และเป็นประโยชน์ต่อการพัฒนาเศรษฐกิจของชุมชนและประเทศชาติโดยภาพรวม ทั้งนี้ วารสารเศรษฐศาสตร์สุโขทัยธรรมมาธิราช มีกำหนดการพิมพ์เผยแพร่เป็นรายครึ่งปี (ปีละ 2 ฉบับ) ได้แก่ ฉบับที่ 1 (มกราคม – มิถุนายน) และฉบับที่ 2 (กรกฎาคม – ธันวาคม) โดยมีรูปแบบการเผยแพร่เป็นตัวเล่มวารสาร (Hard Print) และวารสารอิเล็กทรอนิกส์ (E-Journal)

ในการนี้ สาขาวิชาเศรษฐศาสตร์ มหาวิทยาลัยสุโขทัยธรรมมาธิราช จึงขอความอนุเคราะห์ประชาสัมพันธ์เชิญชวนคณาจารย์ นักวิจัย นักวิชาการ นิสิตและนักศึกษา เสนอบทความต้นฉบับเพื่อตีพิมพ์ในวารสารเศรษฐศาสตร์สุโขทัยธรรมมาธิราช โดยสามารถสอบถามรายละเอียดเพิ่มเติมได้ที่เบอร์โทรศัพท์ 0-2504-8196 อีเมลล์ stjoe@stou.ac.th หรือเว็บไซต์ <http://web2.stou.ac.th/stjoe>

จึงเรียนมาเพื่อโปรดทราบและอนุเคราะห์ประชาสัมพันธ์เชิญชวนบุคคลากรในสังกัดของท่านส่งบทความเพื่อตีพิมพ์ในวารสารเศรษฐศาสตร์สุโขทัยธรรมมาธิราชต่อไปด้วย จะขอบพระคุณยิ่ง

เรียน รองอธิการบดีฝ่ายบริหาร  
เพื่อโปรดทราบ/เพื่อดำเนินการขอคุณ/รับทราบ  
คณาจารย์  
10 ก.พ. 60

ขอแสดงความนับถือ

(ผู้ช่วยศาสตราจารย์ปิยะศิริ เรื่องศรีมัน)

ประธานกรรมการประจำสาขาวิชาเศรษฐศาสตร์

นพ.พรวิวัฒน์

14 ก.พ. 60

กองบรรณาธิการวารสารเศรษฐศาสตร์สุโขทัยธรรมมาธิราช

โทรศัพท์ 0-2504-8196 โทรสาร 0-2503-3571

## รายละเอียดเกี่ยวกับวารสารเศรษฐศาสตร์สุโขทัยธรรมมาธิราช

(Sukhothai Thammathirat Journal of Economics: STJOE)

วารสารเศรษฐศาสตร์สุโขทัยธรรมมาธิราช (Sukhothai Thammathirat Journal of Economics: STJOE) ISSN: 1905-422X เป็นวารสารวิชาการด้านเศรษฐศาสตร์ที่มีมาตรฐานและได้รับการประเมินจากผู้ทรงคุณวุฒิ (Peer review) ทั้งภายในและภายนอกมหาวิทยาลัยสุโขทัยธรรมมาธิราช โดยมุ่งส่งเสริมและสนับสนุนให้มีผลงานทางวิชาการที่จะก่อให้เกิดความก้าวหน้าทางด้านเศรษฐศาสตร์และเป็นประโยชน์ต่อการพัฒนาเศรษฐกิจของชุมชนและประเทศชาติโดยภาพรวม

วารสารเศรษฐศาสตร์สุโขทัยธรรมมาธิราช เปิดรับบทความทางวิชาการที่ไม่เคยได้รับการตีพิมพ์หรือไม่อยู่ระหว่างการพิจารณาการตีพิมพ์ในวารสารหรือการประชุมวิชาการอื่นใด มีลักษณะเป็นบทความวิจัย (Research article) บทความวิชาการ (Academic article) บทความวิจารณ์หนังสือ (Book review) บทความปริทัศน์ (Review article) และบทความในลักษณะอื่นที่มีความเหมาะสมต่อการตีพิมพ์ลงใน วารสารเศรษฐศาสตร์สุโขทัยธรรมมาธิราช ทั้งภาษาไทยและภาษาอังกฤษ ซึ่งได้ผ่านกระบวนการพิจารณาบทความครอบคลุมเนื้อหาวิชาด้านเศรษฐศาสตร์ หรือด้านอื่นๆ ที่เกี่ยวข้องกับสาขาเศรษฐศาสตร์ ทั้งนี้ ผู้เขียนบทความต้องไม่ละเมิดหรือคัดลอกผลงานของผู้อื่น (Plagiarism) และบทความที่ได้รับการตีพิมพ์ลงใน วารสารเศรษฐศาสตร์สุโขทัยธรรมมาธิราช จะต้องผ่านการพิจารณาถ่วงดุลบทความจากผู้ทรงคุณวุฒิในด้านที่เกี่ยวข้อง จำนวน 2 ท่าน โดยกำหนดการพิมพ์เผยแพร่ของวารสารแบ่งออกเป็นรายครึ่งปี (ปีละ 2 ฉบับ) ได้แก่ ฉบับที่ 1 (มกราคม – มิถุนายน) และฉบับที่ 2 (กรกฎาคม – ธันวาคม)

### วัตถุประสงค์

- 1) เพื่อส่งเสริมและเผยแพร่ผลงานทางวิชาการด้านเศรษฐศาสตร์ และด้านอื่นๆ ที่เกี่ยวข้อง
- 2) เพื่อเป็นสื่อกลางในการแลกเปลี่ยนองค์ความรู้ด้านเศรษฐศาสตร์ และด้านอื่นๆ ที่เกี่ยวข้อง
- 3) เพื่อส่งเสริมและพัฒนาศักยภาพทางวิชาการด้านเศรษฐศาสตร์ และด้านอื่นๆ ที่เกี่ยวข้อง

### ขอบเขตเนื้อหา

วารสารเศรษฐศาสตร์สุโขทัยธรรมมาธิราช ครอบคลุมเนื้อหาวิชาด้านเศรษฐศาสตร์ เช่น เศรษฐศาสตร์จุลภาค เศรษฐศาสตร์มหภาค เศรษฐศาสตร์เกษตร เศรษฐศาสตร์ธุรกิจ เศรษฐศาสตร์อุตสาหกรรม เศรษฐศาสตร์การพัฒนา เศรษฐศาสตร์แรงงาน เศรษฐศาสตร์ทรัพยากรธรรมชาติและสิ่งแวดล้อม

เศรษฐศาสตร์การเงินและการคลัง เศรษฐศาสตร์ระหว่างประเทศ เศรษฐศาสตร์การจัดการ เศรษฐศาสตร์  
ทรัพยากรมนุษย์ เศรษฐศาสตร์พฤติกรรม เศรษฐศาสตร์การตลาด เศรษฐศาสตร์ประยุกต์ เศรษฐศาสตร์  
สาธารณสุข เศรษฐศาสตร์การเมือง ประวัติศาสตร์และการพัฒนาเศรษฐกิจ นโยบายสาธารณะ เศรษฐกิจ  
ชุมชนและการพัฒนาชนบท เศรษฐมิติและการประยุกต์ และด้านอื่นๆ ที่เกี่ยวข้องกับสาขาเศรษฐศาสตร์

#### กำหนดการพิมพ์เผยแพร่

วารสารเศรษฐศาสตร์สุโขทัยธรรมมาธิราช มีกำหนดการพิมพ์เผยแพร่เป็นรายครึ่งปี (ปีละ 2 ฉบับ)  
ได้แก่ ฉบับที่ 1 (มกราคม – มิถุนายน) และฉบับที่ 2 (กรกฎาคม – ธันวาคม) โดยมีรูปแบบการเผยแพร่เป็น  
ตัวเล่มวารสาร (Hard Print) และวารสารอิเล็กทรอนิกส์ (E-Journal)

#### กระบวนการพิจารณาบทความ

บทความที่ได้รับการตีพิมพ์ลงใน วารสารเศรษฐศาสตร์สุโขทัยธรรมมาธิราช จะต้องผ่านการพิจารณา  
กลั่นกรองบทความจากผู้ทรงคุณวุฒิในด้านที่เกี่ยวข้อง จำนวน 2 ท่าน โดยมีกระบวนการกลั่นกรองบทความ 2  
ขั้นตอน

ขั้นตอนที่ 1 การพิจารณาเบื้องต้น โดยกองบรรณาธิการพิจารณาบทความด้านวิชาการของ วารสาร  
เศรษฐศาสตร์สุโขทัยธรรมมาธิราช มีเกณฑ์ในการพิจารณา ดังนี้

1.1) เป็นบทความที่เกี่ยวข้องกับเนื้อหาด้านเศรษฐศาสตร์ หรือด้านอื่นๆ ที่เกี่ยวข้องกับสาขา  
เศรษฐศาสตร์หรือไม่

1.2) เป็นบทความที่ไม่เคยได้รับการตีพิมพ์หรือไม่อยู่ระหว่างการพิจารณาเพื่อการตีพิมพ์ลงในวารสาร  
หรือการประชุมวิชาการอื่นใด

1.3) เป็นบทความที่มีรูปแบบ (Format) ตรงตามที่ วารสารเศรษฐศาสตร์สุโขทัยธรรมมาธิราช กำหนด  
หรือไม่

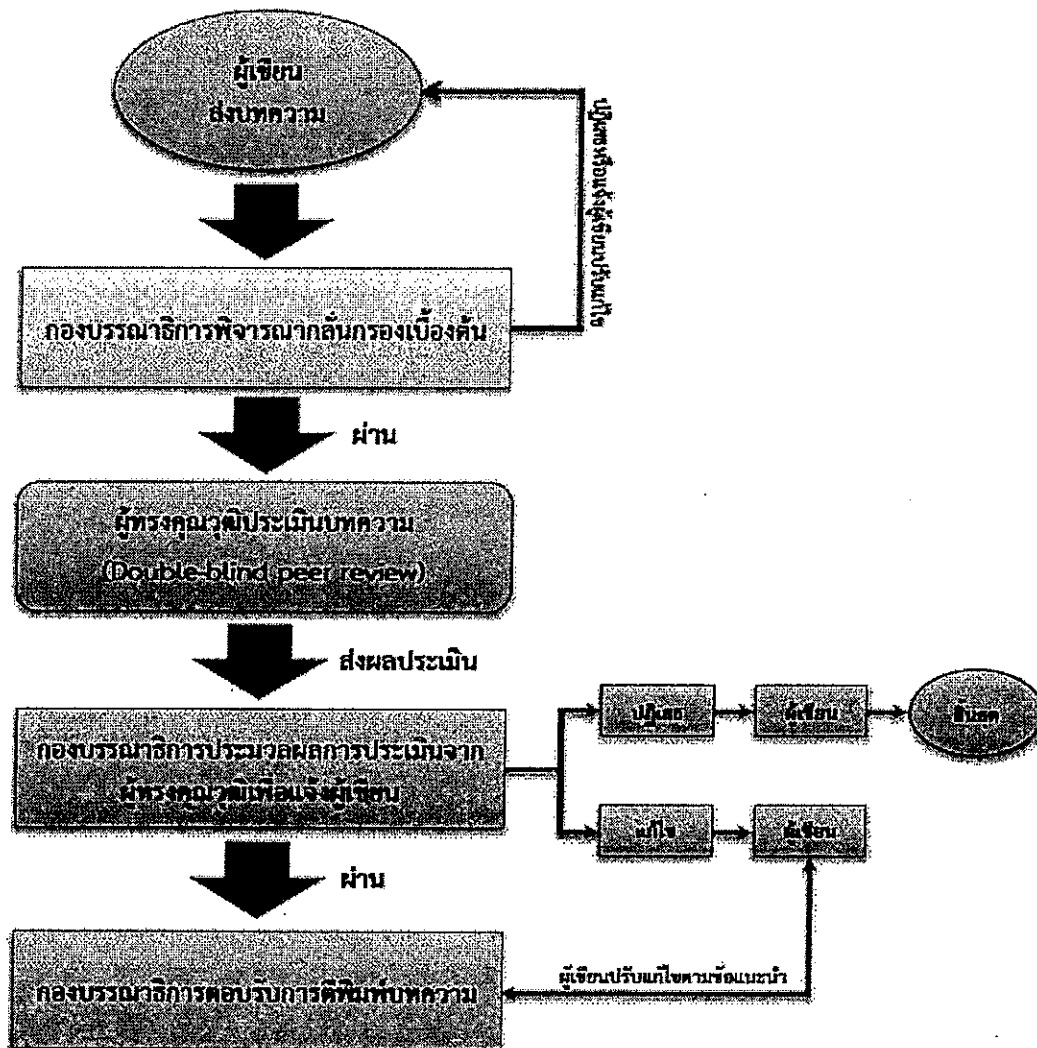
ขั้นตอนที่ 2 การพิจารณาเพื่อตอบรับการตีพิมพ์บทความลงใน วารสารเศรษฐศาสตร์สุโขทัยธรรมมาธิ  
ราช มีเกณฑ์ในการพิจารณา ดังนี้

2.1) เป็นบทความที่ผ่านการพิจารณาเบื้องต้นจากกองบรรณาธิการ

2.2) เป็นบทความที่ผ่านการพิจารณาถ่วงดุลคุณภาพทางวิชาการจากผู้ทรงคุณวุฒิในด้านที่เกี่ยวข้อง จำนวน 2 ท่าน โดยผู้ทรงคุณวุฒิจะไม่ทราบข้อมูลของผู้ส่งบทความ ในขณะที่เดียวกันผู้ส่งบทความก็ไม่ทราบข้อมูลของผู้ทรงคุณวุฒิเช่นกัน (Double-blind peer review)

2.3) ผู้เขียน (โดยผู้ประสานงาน) อาจมีการปรับแก้บทความตามข้อเสนอแนะของผู้ทรงคุณวุฒิหรือกองบรรณาธิการ หลังจากที่ผู้ทรงคุณวุฒิได้แจ้งผลการพิจารณาคุณภาพทางวิชาการให้กับทางกองบรรณาธิการแล้ว

2.4) กองบรรณาธิการขอสงวนสิทธิ์ในการพิจารณาและตัดสินใจตีพิมพ์บทความใน วารสาร เศรษฐศาสตร์สุโขทัยธรรมมาธิราช



## การส่งบทความเพื่อตีพิมพ์ลงใน วารสารเศรษฐศาสตร์สุโขทัยธรรมมาธิราช

ผู้เขียน (โดยผู้ประสานงาน) สามารถส่งต้นฉบับบทความ (Manuscript) ในรูปแบบของไฟล์ MS Word ได้ทางอีเมลอิเล็กทรอนิกส์ตามรายละเอียดข้างล่างนี้

E-mail address: [stjoe@stou.ac.th](mailto:stjoe@stou.ac.th)

ทั้งนี้ กองบรรณาธิการจะแจ้งตอบการได้รับต้นฉบับบทความผ่านผู้ประสานงานทางอีเมล ภายในเวลา 3 วันทำการ และหากผู้ประสานงานไม่ได้รับการแจ้งตอบใดๆ สามารถติดต่อสอบถามได้ทางโทรศัพท์หมายเลข 0-2503-3571 ในวันและเวลาราชการ

### ค่าธรรมเนียม

วารสารเศรษฐศาสตร์สุโขทัยธรรมมาธิราช ไม่มีนโยบายในการเก็บค่าธรรมเนียมตีพิมพ์บทความ และผู้เสนอบทความที่ได้รับการตอบรับให้ตีพิมพ์ลงใน วารสารเศรษฐศาสตร์สุโขทัยธรรมมาธิราช แล้ว กองบรรณาธิการจะจัดส่งหนังสือตอบรับการตีพิมพ์บทความ และตัวเล่มวารสารฉบับที่ได้รับการตีพิมพ์ให้กับผู้ประสานงาน จำนวน 1 ชุด

### การสมัครสมาชิก/สั่งซื้อวารสาร

ผู้สนใจทั่วไปสามารถสมัครเป็นสมาชิกของ วารสารเศรษฐศาสตร์สุโขทัยธรรมมาธิราช โดยกรอกแบบฟอร์มใบสมัคร พร้อมโอนเงินค่าธรรมเนียมสมาชิกปีละ 500 บาท ผ่านธนาคารกรุงไทย บัญชีออมทรัพย์เลขที่ 147-0-04475-7 ชื่อบัญชี “วารสารเศรษฐศาสตร์สุโขทัยธรรมมาธิราช” พร้อมสำเนาเอกสารหรือหลักฐาน ส่งมาที่โทรสารหมายเลข 0-2503-3571 หรืออีเมล [stjoe@stou.ac.th](mailto:stjoe@stou.ac.th)

สมาชิกของ วารสารเศรษฐศาสตร์สุโขทัยธรรมมาธิราช จะได้รับวารสารจำนวน 1 เล่มต่อฉบับ (2 ฉบับต่อปี) โดยไม่เสียค่าใช้จ่ายใดๆ เพิ่มเติม

สำหรับผู้สนใจทั่วไปที่ไม่ได้เป็นสมาชิกของ วารสารเศรษฐศาสตร์สุโขทัยธรรมมาธิราช สามารถสั่งซื้อวารสารในราคาฉบับละ 300 บาท (รวมค่าจัดส่งแล้ว) โดยกรอกแบบฟอร์มใบสั่งซื้อ พร้อมโอนเงินค่าเล่มวารสาร ผ่านธนาคารกรุงไทย บัญชีออมทรัพย์เลขที่ 147-0-04475-7 ชื่อบัญชี “วารสารเศรษฐศาสตร์สุโขทัยธรรมมาธิราช” พร้อมสำเนาเอกสารหรือหลักฐาน ส่งมาที่โทรสารหมายเลข 0-2503-3571 หรืออีเมล [stjoe@stou.ac.th](mailto:stjoe@stou.ac.th)

## นโยบายด้านลิขสิทธิ์

ข้อคิดเห็นที่ปรากฏและแสดงในเนื้อหาบทความต่างๆ ใน วารสารเศรษฐศาสตร์สุโขทัยธรรมมาธิราช ถือเป็นความคิดเห็นส่วนตัว และเป็นความรับผิดชอบโดยตรงของผู้เขียนบทความนั้นๆ มิใช่เป็นความเห็นและความรับผิดชอบใดๆ ของสาขาวิชาเศรษฐศาสตร์ มหาวิทยาลัยสุโขทัยธรรมมาธิราช

บทความ เนื้อหา ข้อมูล และสิ่งที่ปรากฏอยู่ใน วารสารเศรษฐศาสตร์สุโขทัยธรรมมาธิราช ถือเป็นลิขสิทธิ์เฉพาะของสาขาวิชาเศรษฐศาสตร์ มหาวิทยาลัยสุโขทัยธรรมมาธิราช หากบุคคลหรือหน่วยงานใด ต้องการนำบทความส่วนหนึ่งส่วนใดหรือทั้งหมดเพื่อไปเผยแพร่ต่อ หรือเพื่อกระทำการใดๆ จะต้องได้รับอนุญาตเป็นลายลักษณ์อักษร จากทางสาขาวิชาเศรษฐศาสตร์ มหาวิทยาลัยสุโขทัยธรรมมาธิราช ก่อนเท่านั้น

### การติดต่อสอบถาม

#### บรรณาธิการ

อ.ดร.เฉลิมพล จตุพร E-mail address: Chalermpon.Jat@stou.ac.th  
เบอร์โทรศัพท์: 0-2504-8302  
เบอร์โทรสาร: 0-2503-3571

#### ผู้จัดการ

คุณวรณิธิ สมุทรวนิช E-mail address: Worrani.Sam@stou.ac.th  
เบอร์โทรศัพท์: 0-2504-8196  
เบอร์โทรสาร: 0-2503-3571

#### สำนักงาน

สาขาวิชาเศรษฐศาสตร์ มหาวิทยาลัยสุโขทัยธรรมมาธิราช  
9/9 หมู่ 9 ถนนแจ้งวัฒนะ ตำบลบางพูด อำเภอปากเกร็ด จังหวัดนนทบุรี 11120  
เบอร์โทรศัพท์: 0-2504-8196-9 เบอร์โทรสาร: 0-2503-3571  
E-mail address: stjoe@stou.ac.th  
Website: <http://web2.stou.ac.th/stjoe>

## คำแนะนำสำหรับผู้เขียนบทความ

### การจัดเตรียมต้นฉบับเพื่อส่งตีพิมพ์ลงในวารสารเศรษฐศาสตร์สุโขทัยธรรมมาธิราช

#### 1. เงื่อนไขการส่งตีพิมพ์บทความ

1.1 เรื่องที่จะส่งตีพิมพ์ต้องเป็นบทความที่เกี่ยวข้องกับเนื้อหาด้านเศรษฐศาสตร์ หรือด้านอื่นๆ ที่เกี่ยวข้องกับสาขาเศรษฐศาสตร์

1.2 เรื่องที่จะส่งตีพิมพ์ต้องเป็นบทความที่ไม่เคยได้รับการตีพิมพ์หรือไม่อยู่ระหว่างการพิจารณาเพื่อการตีพิมพ์ลงในวารสารหรือการประชุมวิชาการอื่นใด

1.3 ผู้เขียนบทความต้องไม่ละเมิดหรือคัดลอกผลงานของผู้อื่น (Plagiarism) และมีการเขียนอ้างอิงในบทความอย่างถูกต้องตามหลักวิชาการ

#### 2. รูปแบบต้นฉบับ

2.1 ต้นฉบับมีความยาวไม่เกิน 15 หน้า (ประมาณ 2,500 – 5,000 คำ) รวมรูปภาพ ตาราง กราฟ แผนภูมิต่างๆ กิตติกรรมประกาศ (ถ้ามี) เอกสารอ้างอิง และภาคผนวก (ถ้ามี) โดยพิมพ์ในหน้ากระดาษ A4 ด้วยโปรแกรม MS Word ใช้อักษร TH SaranbunPSK ระยะขอบกระดาษ 4 ซม. ในทุกด้าน ยกเว้นขอบล่าง 2 ซม. ระยะห่างระหว่างบรรทัด 1 เท่า (กรุณาศึกษารายละเอียดใน Template เพิ่มเติม)

#### 2.2 บทความวิจัยควรมีหัวข้อดังนี้

1) ชื่อเรื่องบทความภาษาไทยและภาษาอังกฤษ (แยกหน้ากระดาษ) ขนาดตัวอักษร 18 pts. (ตัวหนา)

2) ชื่อผู้เขียนภาษาไทยและภาษาอังกฤษ ขนาดตัวอักษร 16 pts. (ตัวหนา) ชิดซ้าย

3) ชื่อหน่วยงานของผู้เขียนภาษาไทยและภาษาอังกฤษ ขนาดตัวอักษร 16 pts. ชิดซ้าย

4) บทคัดย่อภาษาไทยและภาษาอังกฤษ (Abstract) ขนาดตัวอักษร 16 pts. ชิดซ้าย โดยเนื้อความบทคัดย่อมีความยาวไม่เกิน 250 คำ ขนาดตัวอักษร 16 pts. กำหนดย่อหน้า 1.5 นิ้ว จัดซ้ายตรง ขวาปล่อยแบบไทย (Thai distributed)

5) คำสำคัญภาษาไทยและภาษาอังกฤษ (Keywords) ต่อท้ายบทคัดย่อ ขนาดตัวอักษร 16 pts. มีประมาณ 3 – 5 คำ

6) ผู้ประสานงาน (Corresponding author) ให้ระบุอีเมล (E-mail address) โดยใช้ระบบ Footnotes ( \* ) ขนาดตัวอักษร 16 pts.

7) หัวข้อใหญ่ เช่น บทนำ การทบทวนวรรณกรรม (ถ้ามี) ระเบียบวิธีวิจัย ผลการศึกษา/วิเคราะห์/วิจารณ์ สรุปและข้อเสนอแนะ/อภิปราย กิตติกรรมประกาศ (ถ้ามี) เอกสารอ้างอิง และภาคผนวก (ถ้ามี) ขนาดตัวอักษร 16 pts. (ตัวหนา) ชิดซ้าย โดยเนื้อความในหัวข้อใหญ่ กำหนดย่อหน้า 1.5 นิ้ว จัดซ้ายตรง ขวาปล่อยแบบไทย (Thai distributed) ยกเว้น เอกสารอ้างอิง ให้เขียนตามรูปแบบที่กำหนดไว้

**หมายเหตุ** ในกรณีที่บทความไม่มีการทบทวนวรรณกรรมเป็นหัวข้อใหญ่ ให้ผู้เขียนระบุถึงการตรวจสอบเอกสารและการทบทวนวรรณกรรมในบทนำประกอบด้วย

8) หัวข้อใหญ่ ไม่มีรูปแบบตายตัว อาจเหมือนหรือแตกต่างกัน ขึ้นอยู่กับความเหมาะสมหรือลักษณะของประเภทบทความ โดยให้เรียงตัวเลข 1. 2. 3. ... ยกเว้น กิตติกรรมประกาศ (ถ้ามี) เอกสารอ้างอิง และภาคผนวก (ถ้ามี) ไม่ต้องเรียงตัวเลขกำกับ

ในการกำหนดเลขหัวข้อย่อย ให้ใช้ระบบตัวเลขทศนิยม ตามด้วยตัวเลขในวงเล็บ ตัวอักษร และเครื่องหมาย “ - ” กำกับหัวข้อ ตามตัวอย่างข้างล่างนี้

1. ....

1.1 ....

1) ....

ก. .... (กรณีภาษาไทย) หรือ a. .... (กรณีภาษาอังกฤษ)

- ....

9) กรุณาศึกษารายละเอียดใน Template เพิ่มเติม

2.3 รูปแบบการเขียนอ้างอิงในเนื้อความ ใช้ระบบ ชื่อ-สกุล-ปี พ.ศ. เช่น เฉลิมพล จตุพร และวสุ สุวรรณวิหค (2560) ได้ศึกษา..... หรือ .....(เฉลิมพล จตุพร และวสุ สุวรรณวิหค, 2560) และการอ้างถึงผู้เขียนเป็นชื่อภาษาอังกฤษ ใช้ระบบ นามสกุล-ปี ค.ศ. เช่น Jatuporn and Suvanvihok (2017) ได้ศึกษา..... หรือ .....(Jatuporn and Suvanvihok, 2017) ในกรณีผู้เขียนมากกว่า 2 คนขึ้นไป ให้ระบุ “และคณะ” ต่อท้ายผู้เขียนคนแรกเพียงคนเดียว เช่น เฉลิมพล จตุพร และคณะ (2560) ได้ศึกษา..... หรือ Jatuporn et al. (2017) ได้ศึกษา ..... และ .....(เฉลิมพล จตุพร และคณะ, 2560) หรือ .....(Jatuporn et al., 2017) ในกรณีที่มีการอ้างอิงงาน



หลายเรื่องในประเด็นเดียวกัน ให้เรียง ภาษาไทยก่อนภาษาอังกฤษ และเรียงปีก่อนหลังตามลำดับ เช่น เรวัตี จรุง  
รัตนางค์ และคณะ (2550) เฉลิมพล จตุพร และวสุ สุวรรณวิหค (2560) Jongwattanakul (2002) และ  
Toyama et al. (2008) ได้ศึกษา..... หรือ .....(เรวัตี จรุงรัตนางค์ และคณะ, 2550; เฉลิมพล จตุพร และวสุ  
สุวรรณวิหค, 2560; Jongwattanakul, 2002; Toyama et al., 2008)

#### 2.4 รูปแบบการเขียนเอกสารอ้างอิงท้ายเรื่อง

1) การเรียงลำดับการอ้างอิง ให้เรียงภาษาไทยก่อนภาษาอังกฤษ โดยเรียงตามอักษรและสระของ  
ของผู้เขียน ในกรณีผู้เขียนคนเดียวกันให้เรียงตามปีก่อนหลัง

#### 2) ตัวอย่าง การอ้างอิงหนังสือ/ตำรา

พอพันธ์ อูยานนท์. (2558). *ประวัติศาสตร์เศรษฐกิจ 5 ภูมิภาคของไทย*. กรุงเทพมหานคร: สำนักพิมพ์แห่ง  
จุฬาลงกรณ์มหาวิทยาลัย.

ปิยะศิริ เรืองศรีมัน. (2558). หน่วยที่ 1 ความรู้เบื้องต้นทางด้านเศรษฐศาสตร์ธุรกิจและการเงินธุรกิจ. *เอกสารการ  
สอนชุดวิชาเศรษฐศาสตร์ธุรกิจและการเงินธุรกิจ หน่วยที่ 1-8*. นนทบุรี: สาขาวิชาเศรษฐศาสตร์  
มหาวิทยาลัยสุโขทัยธรรมมาธิราช.

รัตนา สายคณิต และชลลดา จามรกุล. (2556). *เศรษฐศาสตร์เบื้องต้น*. (พิมพ์ครั้งที่ 7). กรุงเทพมหานคร: โรงพิมพ์  
แห่งจุฬาลงกรณ์มหาวิทยาลัย.

ศิริชัย กาญจนวาสิ, ทวีวัฒน์ ปิตยานนท์ และดิเรก ศรีสุขโข. (2555). *การเลือกใช้สถิติที่เหมาะสมสำหรับการวิจัย*.  
(พิมพ์ครั้งที่ 6). กรุงเทพมหานคร: โรงพิมพ์แห่งจุฬาลงกรณ์มหาวิทยาลัย.

Enders, W. (2010). *Applied econometric time series*. (3<sup>rd</sup> edition). New York: John Wiley & Sons.

Gujarati, D. N. and Porter, D. C. (2009). *Basic econometrics*. (5<sup>th</sup> Edition). New York: McGraw-Hill.

Hensher, D. A., Rose, J. M. and Greene, W. H. (2005). *Applied choice analysis*. Cambridge:  
Cambridge University Press.

#### 3) ตัวอย่าง การอ้างอิงบทความในวารสาร

อภิญา วนเศรษฐ. (2555). ความสัมพันธ์ระหว่างอัตราแลกเปลี่ยนและราคาภายใต้ทฤษฎีความเท่าเทียมกันของ  
อำนาจซื้อ: กรณีประเทศไทยและประเทศคู่ค้าที่สำคัญ. *วารสารเศรษฐศาสตร์และนโยบายสาธารณะ*,  
3(5), 27-45.

เฉลิมพล จตุพร และพัฒนา สุขประเสริฐ. (2559). ตัวแบบพยากรณ์ผลผลิตและปริมาณส่งออกยางพาราของประเทศไทย. *แก่นเกษตร*, 44(2), 219-228.

เฉลิมพล จตุพร, ศาสตริยา อนันต์ธนศาล และชิตีพันธุ์ เชิดชูไชย. (2558). ผลกระทบจากการปฏิรูปโครงสร้างเศรษฐกิจจีนที่มีต่อภาคเกษตรไทย. *วารสารเศรษฐกิจการเกษตร*, 61(706), 7-10.

Suvanvihok, V. (2015). Technological investment of Thai industries and government supports. *NIDA Economic Review*, 9(1), 72-98.

Ouyyanont, P. and Tsubouchi, Y. (2001). Aspects of the place and role of the Chinese in late nineteenth century Bangkok. *Southeast Asian Studies*, 39(3), 384-397.

Jatuporn, C., Sukprasert, P., Chulaphan, W. and Sriariyawat, S. (2016). Assessing the impact of exchange rate on major agricultural export commodities of Thailand. *International Journal of Agricultural Technology*, 12(6), 973-982.

#### 4) ตัวอย่าง การอ้างอิงบทความในการประชุมวิชาการ

ปาริชาติ สุวรรณเวียง, สมบัติ พันธิวิศิษฐ์ และอรรถย์คณา แย้มนวล. (2559). การประเมินความเต็มใจยอมรับความเสียหายจากการทำนาเกลือในอำเภอบ้านม่วง จังหวัดสกลนคร. *เอกสารรวบรวมในการประชุมเสนอผลงานวิจัยระดับชาติ มหาวิทยาลัยสุโขทัยธรรมาธิราช ครั้งที่ 6*.

Chulaphan, W., Jatuporn, C., Chen, S. E. and Jierwiryapant, P. (2012). Causal impact price transmission of the rice market in Thailand. *Proceedings of the 2<sup>nd</sup> IASTED Asian Conference on Modelling, Identification, and Control (AsiaMIC 2012)*.

#### 5) ตัวอย่าง การอ้างอิงจากวิทยานิพนธ์หรือดุษฎีนิพนธ์

อติ อินทรสันต์. (2556). *ผลของการอำนวยความสะดวกทางการค้าด้านศุลกากรต่อการค้าระหว่างประเทศของไทย*. วิทยานิพนธ์ปริญญาโทบริหารธุรกิจ, มหาวิทยาลัยสุโขทัยธรรมาธิราช. นนทบุรี.

Witsanu V. (2011). *Essays on the effect of climate change on agriculture and agricultural transportation*. Doctoral dissertation, Texas A&M University. Texas.

6) ตัวอย่าง การอ้างอิงจากเว็บไซต์หรือข้อมูลออนไลน์

สำนักงานเศรษฐกิจการเกษตร. (2558). ภาวะเศรษฐกิจการเกษตรปี 2558 และแนวโน้มปี 2559. กองนโยบาย และแผนพัฒนาการเกษตร, สำนักงานเศรษฐกิจการเกษตร. แหล่งข้อมูล: [http://www.oae.go.th/download/document\\_tendency/58-59/0.pdf](http://www.oae.go.th/download/document_tendency/58-59/0.pdf). สืบค้นเมื่อ 25 พฤศจิกายน 2559.

กรุงเทพธุรกิจ. (2559, 25 พฤศจิกายน). “พาณิชย์” ยันราคาข้าวขยับตัวขึ้นอย่างต่อเนื่อง. แหล่งข้อมูล: <http://www.bangkokbiznews.com/news/detail/729140>. สืบค้นเมื่อ 25 พฤศจิกายน 2559.

FAO. (2016). Climate change and food security: Risks and responses. Available on: <http://www.fao.org/3/a-i5188e.pdf>. Accessed date: 25 November 2016.

Diamond, J. (2016, 24 November). Trump then and now: How the president-elect has changed since his election. CNN politics. Available on: <http://edition.cnn.com/2016/11/23/politics/donald-trump-changes-since-election/>. Accessed date: 25 November 2016.

2.5 รูปแบบการเขียนหัว/ชื่อ ตาราง รูปภาพ กราฟ และแผนภูมิต่างๆ

1) ตาราง

ในกรณีการเขียนหัว/ชื่อ ตาราง ให้อยู่ด้านบนตาราง ชิดซ้าย ตามตัวอย่างข้างล่างนี้

ตารางที่ 1 การทดสอบความนิ่งของข้อมูลด้วยวิธี ADF unit root

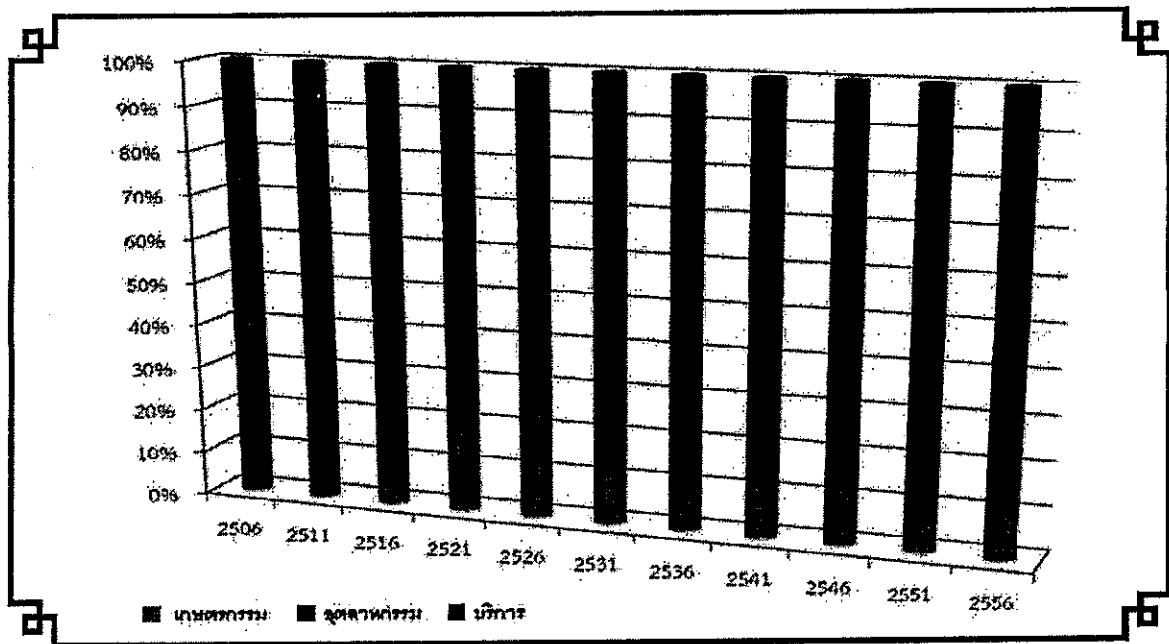
ระดับความนิ่ง	ตัวแปร		
	X (p)	Y (p)	Z (p)
$\Delta_0$	0.000 (1)	0.000 (2)	0.000 (0)
$\Delta_1$	1.111* (0)	2.222** (1)	3.333*** (0)

\* \*\* และ \*\*\* หมายถึง นัยสำคัญทางสถิติที่ระดับ 0.1 0.05 และ 0.01 ตามลำดับ

หมายเหตุ: ตัวเลขในวงเล็บ หมายถึง จำนวนความล่าช้าของช่วงเวลาในอดีตของตัวแบบ AR(p) โดยพิจารณาจากค่าต่ำสุดของเกณฑ์มาตรฐาน SIC

2) รูปภาพ กราฟ และแผนภูมิต่างๆ

ในกรณีการเขียนหัว/ชื่อ รูปภาพ กราฟ หรือแผนภูมิต่างๆ ให้อยู่ด้านล่าง ตามตัวอย่างข้างล่างนี้



ภาพที่ 1 สัดส่วนโครงสร้างทางเศรษฐกิจต่อจีดีพีของจีน  
ที่มา: เฉลิมพล จตุพร และคณะ (2558)